

Le virus et son réservoir

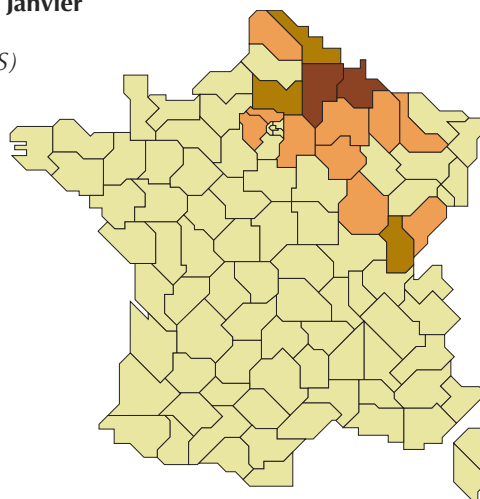
La fièvre hémorragique avec syndrome rénal (FHSR) est une maladie due à des virus du genre hantavirus, essentiellement le virus Puumala en France.

Les hôtes naturels du virus sont des rongeurs.

Le campagnol roussâtre et accessoirement le mulot à collier qui vivent dans les forêts et parfois, dans les bâtiments avoisinants. Ces rongeurs présentent une infection inapparente et excrètent le virus en grande quantité dans leurs urines, leurs selles ou leur salive.

L'homme se contamine par voie respiratoire en inhalant le virus présent dans les excréments des rongeurs à l'occasion de travaux ou de promenade en forêt ou en bordure de forêt.

Répartition des cas observés de Janvier à Mai 2005 (Source InVS)



Ce virus est présent essentiellement dans le quart nord-est de la France (Champagne-Ardenne, Picardie, Nord-Pas-de-Calais, Lorraine) où il peut être à l'origine d'épidémies localisées, liées à l'augmentation importante des populations de rongeurs. Il faut cependant souligner que des cas sont régulièrement détectés dans ces régions, en dehors de toute épidémie.

Pour en savoir plus

- www.sante-sports.gouv.fr
- www.invs.sante.fr
- www.pasteur.fr
- www.ars.sante.fr



Direction générale de la Santé
14 av. Duquesne – 75007 Paris
Tél. : 01 40 56 60 00 – Fax : 01 40 56 40 56

La fièvre hémorragique avec syndrome rénal

en France



La maladie

La fièvre hémorragique avec syndrome rénal (FHSR) est une maladie due à des virus du genre hantavirus dont les hôtes naturels sont des rongeurs.

Elle est essentiellement présente dans le quart nord-est de la France



La fièvre hémorragique avec syndrome rénal observée en France chez l'homme, autrefois appelée néphropathie épidémique, est une infection le plus souvent bénigne mais qui peut, dans certains cas, entraîner des signes cliniques suffisamment graves pour conduire à l'hospitalisation.



Devant une fièvre, accompagnée ou non de frissons, de céphalées, de douleurs musculaires ou dorsales, éventuellement de troubles de la vision, et survenant dans les deux mois suivant une activité en forêt ou la manipulation de bois ou le nettoyage d'une pièce laissée longtemps inhabitée, en particulier dans les zones géographiques touchées, il est important de consulter un médecin en lui signalant cette activité ou ce contact possible avec un rongeur ou ses excréments.

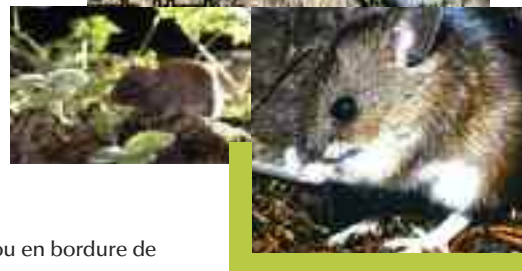
Recommandations pour éviter la fièvre hémorragique avec syndrome rénal

- ➔ Vous résidez à proximité d'une forêt
- ➔ Vous travaillez ou avez des activités en forêt

Dans les zones touchées

Afin d'éviter le contact avec les excréments de rongeurs pouvant contenir des Hantavirus, il est recommandé de :

- mettre un pansement sur toute blessure avant de manipuler du bois ou de travailler la terre en bordure de forêt ;
- éviter de manipuler des rongeurs, vivants ou morts, ou leurs nids, et si cela s'avère nécessaire, mettre des gants de caoutchouc ou de latex.



Afin d'éviter l'inhalation de virus, il est recommandé :

- aux personnes travaillant en forêt ou en bordure de forêt de mettre un masque ou, du moins, se mettre dos au vent pour manipuler du bois ou de la terre ;
- d'éviter de rentrer dans des locaux fermés en forêt ou en bordure de forêt ;
- d'aérer et asperger d'eau (ou mieux, de désinfectant ou d'eau de javel) avant de balayer dans des locaux ayant été fermés longtemps, susceptibles d'avoir abrité des rongeurs. De préférence, utiliser l'aspirateur plutôt que le balai, et porter un masque.

La dératisation régulière permet d'éviter la contamination dans les maisons. Deux techniques de dératisation peuvent être utilisées :

- nourriture empoisonnée pour campagnols et mulots (vendue dans les jardinerie) à disposer en tas de 20 à 30 grammes le long des murs et à renouveler tant qu'ils sont consommés ;
- pièges (tapettes classiques) appâtés avec un morceau de carotte.

Quelle que soit la méthode employée, il est important de manipuler les cadavres avec des gants de caoutchouc. Le mieux est ensuite de les brûler ou de les mettre dans un sac en plastique avant de les jeter à la poubelle.

Quelques mesures simples permettent d'éviter que les campagnols et mulots n'entrent dans les maisons :

- conserver les aliments dans des endroits clos inaccessibles aux rongeurs ;
- empêcher l'accès des rongeurs dans les habitations ;
- éliminer les abris utilisables par les rongeurs.